

株主のみなさまへ



第 **108** 期 中間報告書  
平成19年4月1日から平成19年9月30日まで



株主のみなさまにはご清栄のこととお喜び申し上げます。

さて、当社グループはこのたび平成19年4月1日から平成19年9月30日までの中間決算を行いましたので、その概況についてご報告申し上げます。

当中間連結会計期間のわが国経済は、企業収益の改善を背景に設備投資は増加基調にあり、また、雇用情勢の改善に伴い個人消費も持ち直すなど、景気は回復基調で推移いたしました。

このような情勢のなかで当社グループは、販売体制の一層の強化と新商品の開発による新規市場の開拓に取り組むことで事業領域の拡大をはかるとともに、主力商品の製造コスト削減を中心とした合理化を徹底して推進し、業績の向上に努めてまいりました。

防災用繊維製品事業では、消防・消火栓・産業用各ホースの拡販や大口径管更生工法「パルテム・フローリング工法」の受注拡大、また、産業用繊維製品事業では、広巾織物、シートベルト、エアバッグなどの販売拡大に注力いたしました。

以上の結果、当中間連結会計期間の売上高は203億92百万円と、前年同期に比べほぼ横這いとなりました。利益面では、原油・原材料価格の高騰による材料費増加の影響を大きく受けたものの、徹底したコストの削減をグループをあげて強力に推し進めた結果、経常利益は5億13百万円と、

前年同期比16.8%の増益となりました。しかし、中間純利益につきましては、グループ企業再編にともなう投資有価証券評価損など2億13百万円を特別損失として計上した結果、2億17百万円と、前年同期比10.2%の減益となりました。なお、中間配当金は、前年と同じく1株につき2円50銭とさせていただきます。

今後の経済は、原油・原材料価格の動向や、米国や中国など、主要貿易相手国経済の不透明感など懸念材料もあるものの、製造業を中心とした企業収益の好調さが個人消費にも波及しており、引き続き、回復基調で推移することが予想されます。

当社グループは本年10月、米国Delphi Corporation（デルファイ社）との間で運営していた自動車用シートベルトにおける合弁会社に関して合弁契約を解消いたしました。同社との協力体制は引き続き維持することとし、今後もグローバルな視点でのグループ経営の基盤整備と合理化を推進してまいります。また、新中期3カ年計画に沿って諸施策を着実に推進するとともに、経営環境の変化に迅速に対応するため、柔軟な生産体制の確立と販売体制の強化に努め、激化する企業間競争に打ち勝つことのできる企業体質を目指してまいります。さらに、顧客のニーズを的確に捉えた新商品の開発による新規市場の開拓にも注力し、業績の向上と事業の一層の発展に全力をあげて取り組んでまいります。

株主のみなさまにおかれましては、今後とも変わらぬご支援を賜りますよう心からお願い申し上げます。

平成19年12月

取締役社長

側島克信

## 事業の概況（連結）

### 防災用繊維製品事業

（防災部門）

消防用ホース、消火栓用ホースは、積極的な営業活動を展開しましたが、地方都市など中小自治体の財政縮小および市町村合併による官公需低迷や、民需向けも価格競争激化の影響が続いており、売上は減少いたしました。また、防災関連商品につきましても、新商品の拡販に注力したものの、受注成約には至りませんでした。この結果、当部門の売上は前年同期に比べ減少いたしました。

（パルテム部門）

「パルテムHL工法」は、プラント・電力分野で売上が減少したものの、上水道分野で売上が大幅に増加いたしました。また、下水道分野の「パルテムSZ工法」は売上が減少しましたが、「パルテム・フローリング工法」は好調に推移し、売上は増加いたしました。この結果、当部門の売上は前年同期に比べ増加いたしました。

以上の結果、当中間連結会計期間における防災用繊維製品事業の売上は、23億7百万円と、前年同期に比べ、2.3%減少いたしました。

### 産業用繊維製品事業

（産業資材部門）

物流省力化関連商品は売上が減少したほか、「シリカスクリーン」も、大口物件が減少したこともあり、売上は大幅に減少いたしました。しかし、広巾織物は、ゴム工業資材用が輸出向けの在庫調整も終了し、順調に推移したため、売上は増加し、船舶用ロープも業績に寄与いたしました。この結果、当部門の売上は前年同期に比べ増加いたしました。

（自動車安全部品部門）

自動車関連用品は、海外も含め好調に推移したため、売上は増加いたしました。シートベルト、エアバッグは、新規車種の量産開始があったものの、一部車種における生産調整の影響を受け、売上は減少いたしました。この結果、当部門の売上は前年同期に比べ減少いたしました。

（ジオ部門）

緊急排水ホースは、自然災害対策の気運の高まりにより順調に推移し、売上は増加いたしました。しかし、土木建設用特殊織物、基礎杭用異径織物は売上が減少いたしました。この結果、当部門の売上は前年同期に比べ減少いたしました。

以上の結果、当中間連結会計期間における産業用繊維製品事業の売上は、180億52百万円と、前年同期に比べ、ほぼ横這いとなりました。

# 連結貸借対照表

科 目	第108期中間 平成19年9月30日現在 (当中間連結会計期間)	第107期中間 平成18年9月30日現在	第107期 平成19年3月31日現在
(資産の部)	百万円	百万円	百万円
<b>流動資産</b>	<b>19,977</b>	<b>20,603</b>	<b>21,115</b>
現金及び預金	2,762	3,548	2,445
受取手形及び売掛金	11,109	11,423	12,629
たな卸資産	5,412	5,033	4,996
繰延税金資産	338	338	292
その他	380	279	794
貸倒引当金	△ 25	△ 19	△ 43
<b>固定資産</b>	<b>13,664</b>	<b>13,491</b>	<b>13,271</b>
<b>有形固定資産</b>	<b>(10,151)</b>	<b>(9,636)</b>	<b>(9,810)</b>
建物及び構築物	3,435	2,944	3,011
機械装置及び運搬具	2,756	2,848	2,827
工具器具備品	1,230	1,152	1,088
土地	2,642	2,603	2,621
建設仮勘定	86	87	261
<b>無形固定資産</b>	<b>(344)</b>	<b>(143)</b>	<b>(352)</b>
<b>投資その他の資産</b>	<b>(3,169)</b>	<b>(3,711)</b>	<b>(3,108)</b>
投資有価証券	2,489	3,476	2,668
長期貸付金	20	30	26
繰延税金資産	480	16	222
その他	242	285	286
貸倒引当金	△ 62	△ 97	△ 95
<b>資産の部合計</b>	<b>33,642</b>	<b>34,095</b>	<b>34,386</b>

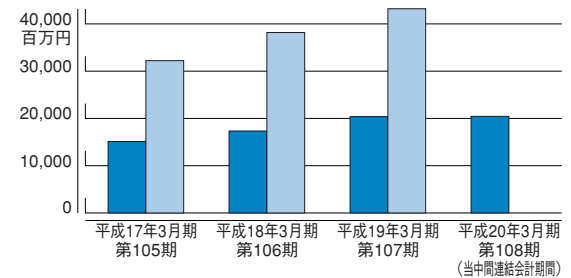
科 目	第108期中間 平成19年9月30日現在 (当中間連結会計期間)	第107期中間 平成18年9月30日現在	第107期 平成19年3月31日現在
(負債の部)	百万円	百万円	百万円
<b>流動負債</b>	<b>11,650</b>	<b>12,024</b>	<b>12,410</b>
支払手形及び買掛金	8,946	9,353	9,932
短期借入金	150	240	240
未払金	1,219	1,139	1,043
未払法人税等	191	158	8
賞与引当金	349	339	331
役員賞与引当金	18	19	32
その他	774	773	822
<b>固定負債</b>	<b>1,614</b>	<b>1,682</b>	<b>1,682</b>
退職給付引当金	1,388	1,455	1,428
役員退職慰労引当金	183	184	210
その他	42	42	42
<b>負債の部合計</b>	<b>13,264</b>	<b>13,706</b>	<b>14,092</b>
(純資産の部)			
<b>株主資本</b>	<b>19,531</b>	<b>19,369</b>	<b>19,465</b>
資本金	8,388	8,388	8,388
資本剰余金	7,431	7,431	7,431
利益剰余金	4,197	4,020	4,124
自己株式	△ 486	△ 471	△ 479
<b>評価・換算差額等</b>	<b>819</b>	<b>1,008</b>	<b>806</b>
その他有価証券評価差額金	380	1,025	629
為替換算調整勘定	438	△ 16	176
<b>少数株主持分</b>	<b>27</b>	<b>11</b>	<b>21</b>
<b>純資産の部合計</b>	<b>20,377</b>	<b>20,388</b>	<b>20,293</b>
<b>負債及び純資産の部合計</b>	<b>33,642</b>	<b>34,095</b>	<b>34,386</b>

# 連結損益計算書

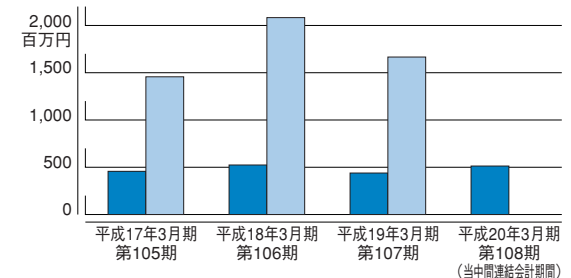
科 目	第108期中間 平成19年4月1日から 平成19年9月30日まで (当中間連結会計期間)	第107期中間 平成18年4月1日から 平成18年9月30日まで	第107期 平成18年4月1日から 平成19年3月31日まで
	百万円	百万円	百万円
売 上 高	20,392	20,374	43,204
売 上 原 価	17,829	17,778	37,330
売 上 総 利 益	2,563	2,595	5,873
販売費及び一般管理費	2,074	2,210	4,222
営 業 利 益	488	385	1,651
営 業 外 収 益	122	154	240
受取利息及び配当金	15	13	20
雑 収 入	107	141	219
営 業 外 費 用	97	99	225
支 払 利 息	3	0	4
雑 損 失	93	99	221
経 常 利 益	513	439	1,666
特 別 利 益	11	—	573
固定資産売却益	6	—	27
投資有価証券売却益	—	—	546
ゴルフ会員権売却益	4	—	—
特 別 損 失	213	23	1,370
固定資産処分損	19	19	41
投資有価証券評価損	185	—	8
投資資産評価損	—	4	4
貸倒引当金繰入額	9	—	—
訴訟関連費用	—	—	1,315
税金等調整前中間(当期)純利益	311	416	869
法人税、住民税及び事業税	226	111	203
法 人 税 等 調 整 額	△ 134	61	171
少 数 株 主 利 益	△ 2	△ 0	△ 3
中 間 ( 当 期 ) 純 利 益	217	242	491

## 業績の推移

● 売上高 (通期)	32,219百万円	38,178	43,204	—
● 売上高 (中間期)	15,129百万円	17,345	20,374	20,392



● 経常利益 (通期)	1,457百万円	2,083	1,666	—
● 経常利益 (中間期)	457百万円	524	439	513



## 連結キャッシュ・フロー計算書

科 目	第108期中間 平成19年4月1日から 平成19年9月30日まで (当中間連結会計期間)	第107期中間 平成18年4月1日から 平成18年9月30日まで	第107期 平成18年4月1日から 平成19年3月31日まで
	百万円	百万円	百万円
営業活動によるキャッシュ・フロー	1,502	945	981
投資活動によるキャッシュ・フロー	△ 1,020	△ 825	△ 1,877
財務活動によるキャッシュ・フロー	△ 241	△ 251	△ 405
現金及び現金同等物に係る換算差額	78	15	85
現金及び現金同等物の増減額	318	△ 115	△ 1,216
現金及び現金同等物の期首残高	2,432	3,649	3,649
現金及び現金同等物の中間期末(期末)残高	2,750	3,533	2,432

# 連結株主資本等変動計算書

## 第108期中間（平成19年4月1日から平成19年9月30日まで（当中間

	株 主 資 本			
	資 本 金	資本剰余金	利益剰余金	自己株式
平成19年3月31日残高	8,388	7,431	4,124	△ 479
中間連結会計期間中の変動額				
剰余金の配当			△ 145	
中間純利益			217	
自己株式の取得				△ 6
株主資本以外の項目の中間連結会計期間中の変動額（純額）				
中間連結会計期間中の変動額合計	—	—	72	△ 6
平成19年9月30日残高	8,388	7,431	4,197	△ 486

## 第107期中間（平成18年4月1日から平成18年9月30日まで）

	株 主 資 本			
	資 本 金	資本剰余金	利益剰余金	自己株式
平成18年3月31日残高	8,388	7,431	3,969	△ 465
中間連結会計期間中の変動額				
剰余金の配当（注）			△ 145	
役員賞与（注）			△ 45	
中間純利益			242	
自己株式の取得				△ 6
株主資本以外の項目の中間連結会計期間中の変動額（純額）				
中間連結会計期間中の変動額合計	—	—	50	△ 6
平成18年9月30日残高	8,388	7,431	4,020	△ 471

（注）平成18年6月29日開催の第106回定時株主総会における利益処分項目であります。

## 第107期（平成18年4月1日から平成19年3月31日まで）

	株 主 資 本			
	資 本 金	資本剰余金	利益剰余金	自己株式
平成18年3月31日残高	8,388	7,431	3,969	△ 465
連結会計年度中の変動額				
剰余金の配当（注）			△ 145	
剰余金の配当			△ 145	
役員賞与（注）			△ 45	
当期純利益			491	
自己株式の取得				△ 14
株主資本以外の項目の連結会計年度中の変動額（純額）				
連結会計年度中の変動額合計	—	—	155	△ 14
平成19年3月31日残高	8,388	7,431	4,124	△ 479

（注）平成18年6月29日開催の第106回定時株主総会における利益処分項目であります。

## 連結会計期間）

（単位：百万円）

株主資本 株主資本 合 計	評価・換算差額等			少数株主持分	純資産合計
	その他有価証券 評価差額金	為替換算 調整勘定	評価・換算 差額等合計		
19,465	629	176	806	21	20,293
△ 145			—		△ 145
217			—		217
△ 6			—		△ 6
—	△ 248	261	13	5	18
65	△ 248	261	13	5	84
19,531	380	438	819	27	20,377

（単位：百万円）

株主資本 株主資本 合 計	評価・換算差額等			少数株主持分	純資産合計
	その他有価証券 評価差額金	為替換算 調整勘定	評価・換算 差額等合計		
19,324	1,244	3	1,248	7	20,580
△ 145			—		△ 145
△ 45			—		△ 45
242			—		242
△ 6			—		△ 6
—	△ 219	△ 20	△ 239	4	△ 235
44	△ 219	△ 20	△ 239	4	△ 191
19,369	1,025	△ 16	1,008	11	20,388

（単位：百万円）

株主資本 株主資本 合 計	評価・換算差額等			少数株主持分	純資産合計
	その他有価証券 評価差額金	為替換算 調整勘定	評価・換算 差額等合計		
19,324	1,244	3	1,248	7	20,580
△ 145			—		△ 145
△ 145			—		△ 145
△ 45			—		△ 45
491			—		491
△ 14			—		△ 14
—	△ 615	173	△ 441	14	△ 427
140	△ 615	173	△ 441	14	△ 286
19,465	629	176	806	21	20,293

# 貸借対照表

科 目	第108期中間 平成19年9月30日現在 (当中間期)	第107期中間 平成18年9月30日現在	第107期 平成19年3月31日現在
(資産の部)	百万円	百万円	百万円
<b>流動資産</b>	<b>18,029</b>	<b>19,440</b>	<b>19,029</b>
現金及び預金	1,776	2,586	1,201
受取手形	2,482	2,379	2,920
売掛金	8,177	8,706	9,043
製品	1,598	1,612	1,657
原材料	226	162	188
仕掛品	2,544	2,515	2,389
貯蔵品	50	45	46
前払費用	37	41	51
短期貸付金	117	—	—
未収入金	729	1,139	1,306
繰延税金資産	242	243	225
その他	58	18	10
貸倒引当金	△ 11	△ 9	△ 11
<b>固定資産</b>	<b>13,399</b>	<b>13,336</b>	<b>13,400</b>
<b>有形固定資産</b>	<b>(8,090)</b>	<b>(8,132)</b>	<b>(8,041)</b>
建物	2,341	2,276	2,333
構築物	152	141	133
機械及び装置	1,932	2,060	2,022
車両運搬具	9	10	9
工具器具備品	1,144	1,108	1,036
土地	2,471	2,470	2,471
建設仮勘定	37	63	34
<b>無形固定資産</b>	<b>(259)</b>	<b>(73)</b>	<b>(277)</b>
工業所有権	230	56	249
ソフトウェア	20	8	19
その他	8	8	8
<b>投資その他の資産</b>	<b>(5,049)</b>	<b>(5,130)</b>	<b>(5,081)</b>
投資有価証券	1,718	2,555	1,672
関係会社株	2,415	2,358	2,812
長期貸付金	272	350	396
繰延税金資産	473	232	353
その他	217	274	273
貸倒引当金	△ 46	△ 91	△ 89
投資損失引当金	—	△ 549	△ 337
<b>資産の部合計</b>	<b>31,429</b>	<b>32,777</b>	<b>32,430</b>

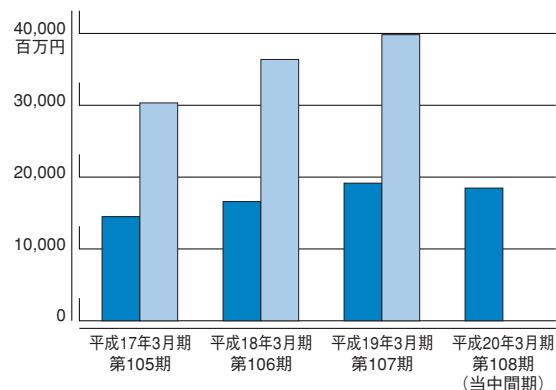
科 目	第108期中間 平成19年9月30日現在 (当中間期)	第107期中間 平成18年9月30日現在	第107期 平成19年3月31日現在
(負債の部)	百万円	百万円	百万円
<b>流動負債</b>	<b>10,521</b>	<b>11,334</b>	<b>11,312</b>
支払手形	241	351	291
買掛金	8,088	8,812	9,092
未払金	1,055	985	896
未払法人税等	183	154	—
未払消費税等	23	5	—
未払費用	473	535	519
預り金	126	119	153
賞与引当金	294	293	296
役員賞与引当金	18	19	31
設備関係支払手形	14	51	27
その他	1	6	4
<b>固定負債</b>	<b>1,563</b>	<b>1,633</b>	<b>1,630</b>
長期未払金	—	2	1
退職給付引当金	1,379	1,446	1,419
役員退職慰労引当金	183	184	210
<b>負債の部合計</b>	<b>12,085</b>	<b>12,968</b>	<b>12,942</b>
(純資産の部)			
<b>株主資本</b>	<b>18,963</b>	<b>18,783</b>	<b>18,857</b>
資本金	8,388	8,388	8,388
資本剰余金	7,431	7,431	7,431
資本準備金	7,431	7,431	7,431
利益剰余金	3,604	3,409	3,491
利益準備金	761	761	761
その他利益剰余金	2,842	2,648	2,730
買換資産圧縮積立金	362	375	366
繰越利益剰余金	2,480	2,272	2,364
<b>自己株式</b>	<b>△ 461</b>	<b>△ 446</b>	<b>△ 454</b>
評価・換算差額等	380	1,025	629
その他有価証券評価差額金	380	1,025	629
<b>純資産の部合計</b>	<b>19,344</b>	<b>19,808</b>	<b>19,487</b>
<b>負債及び純資産の部合計</b>	<b>31,429</b>	<b>32,777</b>	<b>32,430</b>

# 損益計算書

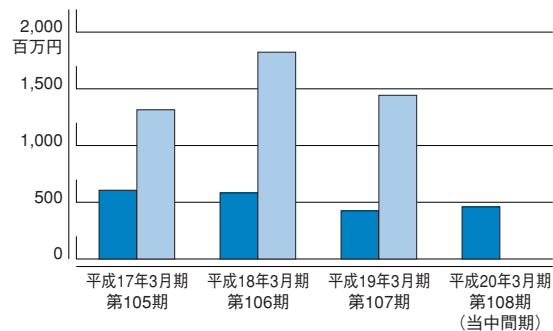
科 目	第108期中間 平成19年4月1日から 平成19年9月30日まで (当中間期)	第107期中間 平成18年4月1日から 平成18年9月30日まで	第107期 平成18年4月1日から 平成19年3月31日まで
	百万円	百万円	百万円
売 上 高	18,474	19,159	39,824
売 上 原 価	16,464	16,907	34,929
売 上 総 利 益	2,009	2,252	4,895
販売費及び一般管理費	1,556	1,808	3,370
営 業 利 益	453	444	1,524
営 業 外 収 益	99	71	119
受取利息及び配当金	41	31	48
雑 収 入	57	40	70
営 業 外 費 用	92	91	200
支 払 利 息	2	0	1
雑 損 失	89	91	198
経 常 利 益	459	424	1,443
特 別 利 益	11	—	757
固定資産売却益	6	—	—
投資有価証券売却益	—	—	546
ゴルフ会員権売却益	4	—	—
投資損失引当金戻入益	—	—	211
特 別 損 失	16	23	1,369
固定資産処分損	16	19	41
投資有価証券評価損	—	—	8
投資資産評価損	—	4	4
訴訟関連費用	—	—	1,315
税引前中間(当期)純利益	455	400	832
法人税、住民税及び事業税	166	110	146
法 人 税 等 調 整 額	31	73	241
中 間 ( 当 期 ) 純 利 益	257	217	444

## 業績の推移

● 売上高 (通期)	30,329百万円	36,374	39,824	—
● 売上高 (中間期)	14,491百万円	16,598	19,159	18,474



● 経常利益 (通期)	1,315百万円	1,823	1,443	—
● 経常利益 (中間期)	606百万円	582	424	459



## 株式に関する事項

### 株式の総数（平成19年9月30日現在）

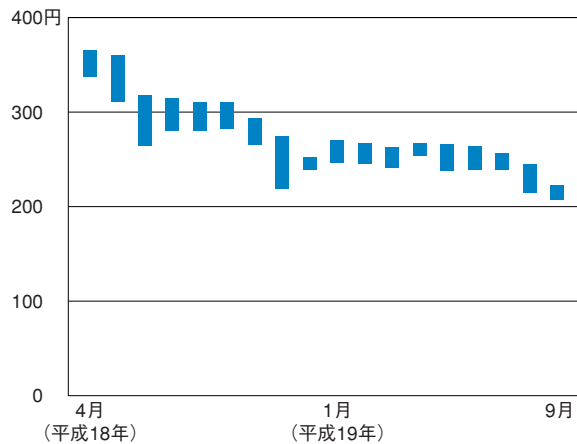
発行可能株式総数	220,000,000株
発行済株式の総数	60,569,390株

### 大株主（平成19年9月30日現在）

株主名	持株数(株)	出資比率(%)
東洋紡績株式会社	9,201,152	15.8
日本トラスティ・サービス信託銀行株式会社(信託口)	2,897,000	5.0
株式会社三菱東京UFJ銀行	1,741,500	3.0
シティグループグローバルマーケティング	1,201,000	2.1
三井住友海上火災保険株式会社	1,168,593	2.0
芦森工業従業員持株会	1,132,538	2.0
シービーエヌアイエフインターナショナルキャピタルポートフォリオ	1,130,000	1.9
日本生命保険相互会社	956,188	1.6
日本マスタートラスト信託銀行株式会社(信託口)	924,000	1.6
ゴールドマンサックスインターナショナル	720,000	1.2
合計	21,071,971	36.3

(注) 出資比率は自己株式(2,506,708株)を控除して計算しております。

### 株価（東京証券取引所）



## 役員（平成19年11月30日現在）

取締役社長 側 島 克 信

専務取締役 安 田 浩

常務取締役 平 山 雅 夫

取締役 松 尾 俊 樹

取締役 高 橋 正 雄

取締役 八 木 伊 三 郎

取締役 渡 瀬 正 雄

常勤監査役 川 内 正 樹

常勤監査役 井 上 仁

監査役 庄 田 登

## 会社の概要

創設資本	業立金	明治11年11月7日 昭和10年12月27日
発行済株式総数	本 社	8,388,681,265円（平成19年9月30日現在） 60,569,390株（平成19年9月30日現在）
東京支社		大阪市西区北堀江3丁目10番18号（〒550-0014） 電話 / (06) 6533-9250
大阪工場		東京都中央区日本橋室町4丁目3番16号 柳屋太洋ビル（〒103-0022） 電話 / (03) 3246-7300
篠山工場		大阪府摂津市千里丘7丁目11番61号（〒566-0001） 電話 / (06) 6388-1212
福井工場		兵庫県篠山市西町40番地の2（〒669-2342） 電話 / (079) 552-1177
防府工場		福井県小浜市多田2号雲月8の5（〒917-0026） 電話 / (0770) 56-1212
		山口県防府市浜方473番地の10（〒747-0833） 電話 / (0835) 38-0377

**連結対象子会社**  
 芦森エンジニアリング㈱、ジェット商事㈱、芦森不動産㈱、アシモリセンイ㈱、ASHIMORI AMERICA INC.、芦森科技(無錫)有限公司、ASHIMORI (Thailand) Co., LTD.

**持分法適用関連会社**  
 ㈱赤尾、DELPHI AUTOMOTIVE SYSTEMS ASHIMORI LLC.、DELPHI AUTOMOTIVE SYSTEMS ASHIMORI de MEXICO S.A. deC.V.

インターネットホームページ <http://www.ashimori.co.jp/>

### 営業品目

部門	営業品目
防 災	消防用ホース(ジェットホース)、消火栓用ホース、工業用ホース、ゴルフ場用・かんがい用ホース、防災関連商品
パルテム	パイプライニングシステムおよび同システムによる工事用諸材料
産業資材	高機能資材織物、合織帆布、ろ過布、細巾織物、組紐、合織ロープ、自動車海上輸送用固定ベルト(タイトナー)、物流省力化搬送システム(エアロール・システム、ライトスライダ)、防火シャッター用シリカスクリーン
自動車安全部品	自動車用シートベルト、エアバッグ、後部車室用カバー(トノカバー)、ルーフブラインド、電動リアサンシェード、カーゴネット、チャイルドシート用品
ジ オ	土木建設用特殊織物、異径・大口徑・保形円筒織物、緊急排水ホース

## 株主メモ

**事業年度** 毎年4月1日から翌年3月31日までの1年間とします。

**定時株主総会** 毎年6月に開催いたします。

**配当金受領株主確定日** 期末配当金の基準日 3月31日  
 中間配当金の基準日 9月30日

**基準日** 定時株主総会の議決権の基準日は、毎年3月31日とします。その他必要のある場合は、取締役会の決議により、あらかじめ公告し、基準日を定めます。

**公告方法** 電子公告により行います。ただし、やむを得ない事由により電子公告による公告を行うことができない場合は、日本経済新聞に掲載いたします。  
 ※公告掲載の当社インターネットホームページアドレス <http://www.ashimori.co.jp/>

**株主名簿管理人** 三菱UFJ信託銀行株式会社

**同事務取扱場所** 大阪市北区堂島浜1丁目1番5号（〒530-0004）  
 三菱UFJ信託銀行株式会社 大阪証券代行部  
 電話（通話無料）0120-094-777

**同取次所** 三菱UFJ信託銀行株式会社本店および支店、ならびに野村證券株式会社本店および支店  
 株式関係のお手続き用紙のご請求は、次の三菱UFJ信託銀行株式会社の電話およびインターネットでも24時間承っております。

電 話（通 話 無 料）0120-244-479（本店証券代行部）  
 0120-684-479（大阪証券代行部）

インターネットホームページ <http://www.tr.mufg.jp/daikou/>

**株式上場市場** 東京証券取引所 第1部  
 大阪証券取引所 第1部